

MANHDUNG GROUP



HƯỚNG DẪN SỬ DỤNG  
**HỆ THỐNG ĐÀO TẠO TRỰC TUYẾN**  
**MD E-LEARNING**

**DÀNH CHO QUẢN TRỊ VIÊN**

---

**Manh Dung Group**

Địa chỉ: 89 Khu Văn Hoá Nghệ Thuật, Phường Mai Dịch, Quận Cầu Giấy, Thành phố Hà Nội.

Điện thoại: +84-9-48 222 672.

Email: manhdungelearning@gmail.com

Website: Manhdung.vn

Dùng thử: <https://cloud.lotuslms.com/>

# MỤC LỤC

<b>Giới thiệu MD E-LEARNING</b>	2
<b>Đăng nhập</b>	3
<b>Tổng quan màn hình quản lý của Quản trị viên</b>	4
Các menu chính	4
Menu chức năng	5
Màn hình chính	6
Các bước thực hiện chính trên menu	6
<b>Quản lý giáo trình/Môn học</b>	7
Các menu chính	7
Tạo giáo trình	9
Tạo và quản lý chương	13
Chương là bài học	14
Chương là bài thi	16
Thêm bài học trong chương	18
Thêm bài tập, bài kiểm tra	25
Thêm kiểm tra	26
Nhập câu hỏi vào bài tập, bài kiểm tra	26

# 1. Giới thiệu MD E-LEARNING

MD E-LEARNING là một hệ thống LMS (Learning Management System) được sử dụng để dạy và học trực tuyến cho Doanh nghiệp, Trường học và Tổ chức giáo dục. Được đầu tư kỹ lưỡng về thiết kế giao diện và trải nghiệm người dùng, LotusLMS mang lại những lợi ích lớn như tăng động lực học của học viên, giảng viên dễ dàng tạo và quản lý các khóa học cũng như tiến trình học của các học viên.

MD E-LEARNING cung cấp một giải pháp hoàn thiện cho tất cả hoạt động đào tạo trực tuyến, có thể thay thế hoàn toàn đào tạo offline truyền thống, mang lại hiệu quả cao về chất lượng đào tạo và giảm chi phí đầu tư.

MD E-LEARNING được xây dựng và cung cấp bởi **MANHDUNG GROUP**, được biết đến như là một trong những công ty đi đầu trong lĩnh vực xây dựng và cung cấp các hệ thống đào tạo trực tuyến tại Việt Nam. Ngoài MD E-LEARNING, **MANHDUNG GROUP** còn cung cấp các sản phẩm trong lĩnh vực giáo dục như:

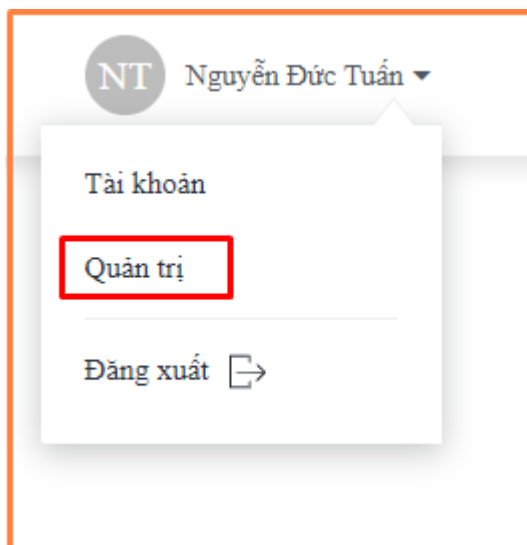
- MDTesting – Hệ thống thi trực tuyến
- MDSIS – Hệ thống quản lý đào tạo
- Xpeak – Học tiếng Anh giao tiếp
- Hocvet – Học từ vựng tiếng Anh
- MDContent – Dịch vụ tư vấn và xây dựng bài giảng e-learning



## 2. Đăng nhập

Xem hướng dẫn đăng nhập tại tài liệu Hướng dẫn sử dụng dành cho học viên  
Sau đó truy cập màn hình quản lý theo các bước sau:

- Click vào ảnh đại diện, chọn “Quản trị”



- Sau đó, sẽ được điều hướng đến màn hình sau



### 3. Tổng quan màn hình quản lý của Quản trị viên

Các thanh chức năng của quản trị viên được thiết kế dưới các menu nằm trong các thanh menu của hệ thống **MANHDUNG GROUP**, chúng ta sẽ lần lượt nghiên cứu từng thanh menu và chức năng của từng menu trong các thanh menu đó.

#### Các menu chính



- **Đào tạo:** Thường dành cho bộ phận đào tạo, nhân sự lên kế hoạch đào tạo (kế hoạch dạy cái gì và dành cho ai, trong thời gian bao lâu,..). Bao gồm toàn bộ các học liệu, giáo trình, chương trình giảng dạy, ngân hàng câu hỏi, ngân hàng đề thi
- **Thi sát hạch:** Toàn bộ việc thiết lập thông tin cuộc thi, đề thi, thí sinh thường dành cho bộ phận tuyển sinh/ bộ phận đào tạo hoặc một hội đồng thi riêng biệt
- **Quản lý:** Các thông tin về nhân sự, quản lý học viên và giáo viên/giảng viên thường do bộ phận nhân sự, quản lý sinh viên quản lý

## Menu chức năng

### 1. Đào tạo

- Môn học: Chức năng quản lý tài liệu, học thuật
- Chương trình: Chức năng quản lý 1 chương trình đào tạo, gồm tập hợp các Môn học
- Lịch đào tạo: Quản lý các kế hoạch đào tạo, đã sắp xếp lịch
- Kế hoạch đào tạo: Gồm việc cử học viên đi học các Môn học/Chương trình có thời hạn
- Ngân hàng tài liệu: Quản lý ngân hàng câu hỏi, đề thi, môn học,... của hệ thống
- Lớp học: Quản lý học viên học 1 Môn học có thời hạn hoặc không
- Báo cáo: Các báo cáo về việc học và đào tạo

### 2. Thi sát hạch

- Cuộc thi: Quản lý danh sách cuộc thi, tổ chức thi
- Mẫu đề thi: Quản lý cấu trúc các đề thi áp dụng cho các loại cuộc thi khác nhau

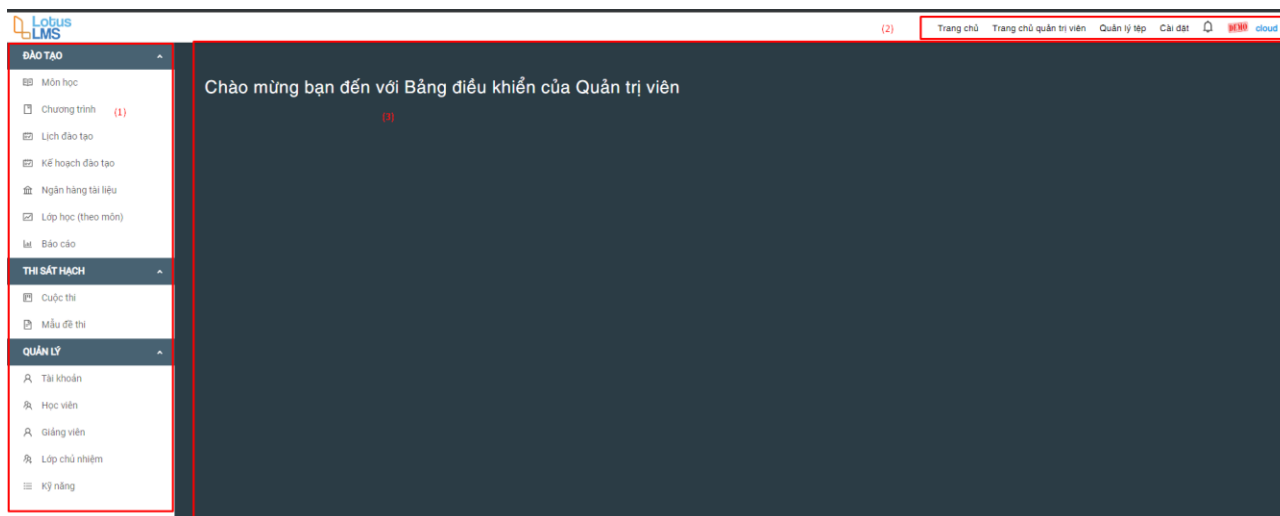
### 3. Quản lý

- Tài khoản: Quản lý thông tin hỗ trợ người dùng trong hệ thống, tài khoản, mật khẩu, thông tin đăng nhập
- Học viên: Quản lý thông tin học viên, quản trị viên có thể theo dõi thông tin học tập, thi của 1 học viên cụ thể trong màn hình này
- Giảng viên: Quản lý danh sách giảng viên của đơn vị: Thông tin cá nhân, thông tin giảng dạy, hợp đồng,....
- Lớp chủ nhiệm: Quản lý các lớp, nhóm học viên
- Kỹ năng: Quản lý các lộ trình học theo kỹ năng

### 4. Cài đặt

- Các thông tin về cài đặt hệ thống: phân quyền, quản lý đơn vị tổ chức,....

## Màn hình chính



- **Khu vực 1:** Các thanh menu
- **Khu vực 2:** Tên tài khoản và các menu điều hướng về màn hình trang chủ và cài đặt
- **Khu vực 3:** Tổng quan về hệ thống cho Quản trị viên

## Các bước thực hiện chính trên menu

**Môn học** (1)

### 1. Giáo trình/Môn học

Xây dựng & quản lý học liệu các khóa học

**Chương trình** (2)

### 2. Chương trình

Xây dựng & quản lý các chương trình

Lịch đào tạo

**Kế hoạch đào tạo** (3)

### 4. Kế hoạch đào tạo

Quản lý các kế hoạch đào tạo, mỗi kế hoạch sẽ gồm nhiều chương trình đào tạo khác nhau. Trong mỗi chương trình đào tạo, mỗi nhóm học viên phải học theo chương trình đề ra

Ngân hàng tài liệu

Lớp học (theo môn)

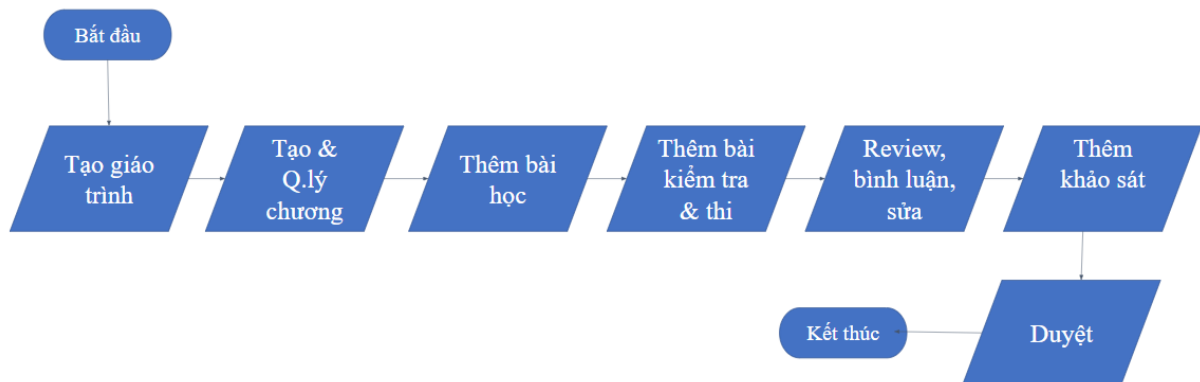
**Báo cáo** (4)

### 5. Báo cáo

Xem lại tình trạng học tập của đợt tập huấn hoặc mỗi chương trình đào tạo, hoặc theo 1 khóa học bất kỳ

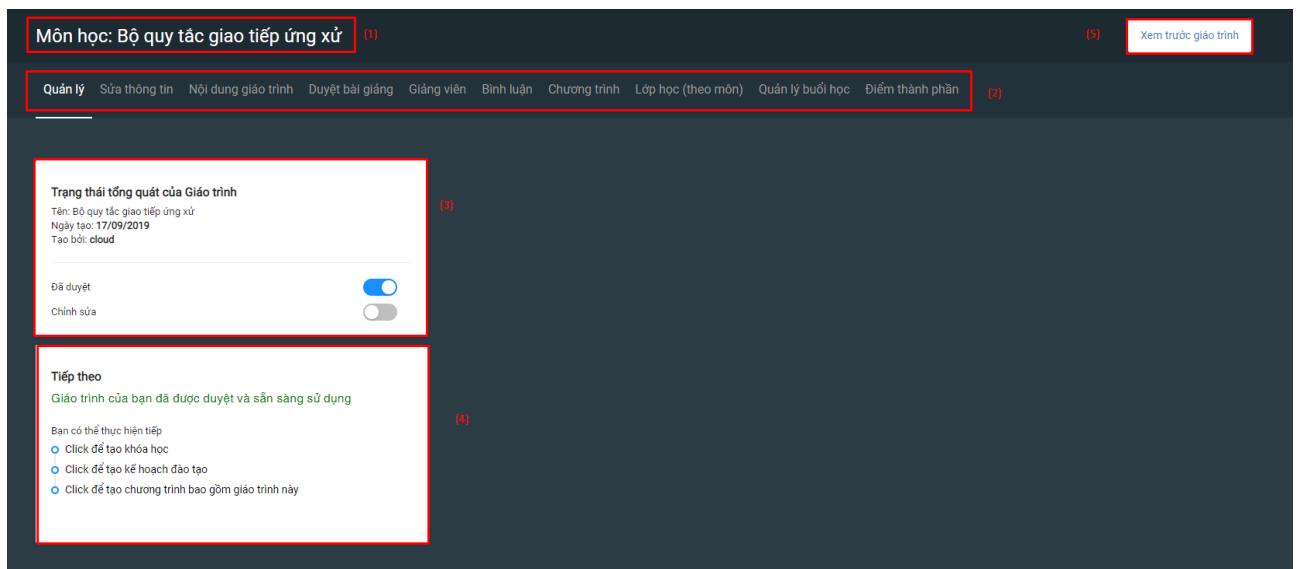
## 4. Quản lý giáo trình/Môn học

Quản lý giáo trình thực hiện qua các bước sau:



### Các menu chính

#### Màn hình Quản lý



(1): Tên giáo trình/môn học

(2): Menu ngang quản lý thông tin giáo trình/môn học

- Quản lý: Màn hình quản lý thông tin chung của
- Sửa thông tin:
  - + Sửa các thông tin thiết lập ban đầu: Tên giáo trình, phân loại,.....
  - + Cập nhật ảnh đại diện cho Giáo trình: Mỗi giáo trình nên có 1 ảnh để thể hiện nội dung và phân biệt với các giáo trình khác. Sau khi tải ảnh lên, chọn “Cập nhật” để hoàn tất.





- Nội dung giáo trình: Các chương, bài trong giáo trình
- Duyệt bài giảng: Quy trình soạn và duyệt giáo trình
- Giảng viên: Người trực tiếp soạn giáo trình này
- Bình luận: Giáo viên hoặc cộng tác viên nhận xét về các nội dung trong giáo trình
- Chương trình: các chương trình sử dụng giáo trình
- Lớp học: các khóa học sử dụng giáo trình
- Quản lý buổi học: đối với các giáo trình được sử dụng cho phân học offline, có các buổi học
- Điểm thành phần: thiết lập điểm trong từng thành phần của giáo trình

(3) Thông tin tổng quan: Hiển thị Tên, ngày tạo và người tạo

Trạng thái giáo trình:

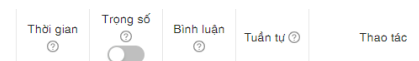
- Đã duyệt/Chưa duyệt
- Được phép chỉnh sửa/Đóng băng

(4) Các bước tiếp theo sau khi giáo trình/môn học đã được duyệt

(5) Xem trước giáo trình: Chức năng này giúp người soạn giáo trình xem trước các nội dung của giáo trình bên ngoài màn hình học

## Màn hình thanh công cụ

+ × Tên



Trong đó:

- Mở rộng màn hình, kéo thả và di chuyển thứ tự các nội dung
- Thời gian: Kích hoạt chức năng tính thời lượng học
- Trọng số: Sử dụng trọng số cho Khóa học này
- Tuần tự: Cấu hình thứ tự học tập bắt buộc cho một hoặc nhiều phần
- Bình luận: Bình luận về giáo trình hay từng nội dung trong giáo trình
- Xem bớt/Xem thêm: Tăng/giảm số tầng hiển thị trong cây nội dung

Trong đó:

- Giáo trình information: Thông tin thiết lập ban đầu của giáo trình
- Kỹ năng: Hệ thống hỗ trợ bài giảng đi theo các kỹ năng, tối ưu hóa việc học
- Cài đặt: các cài đặt trong giáo trình

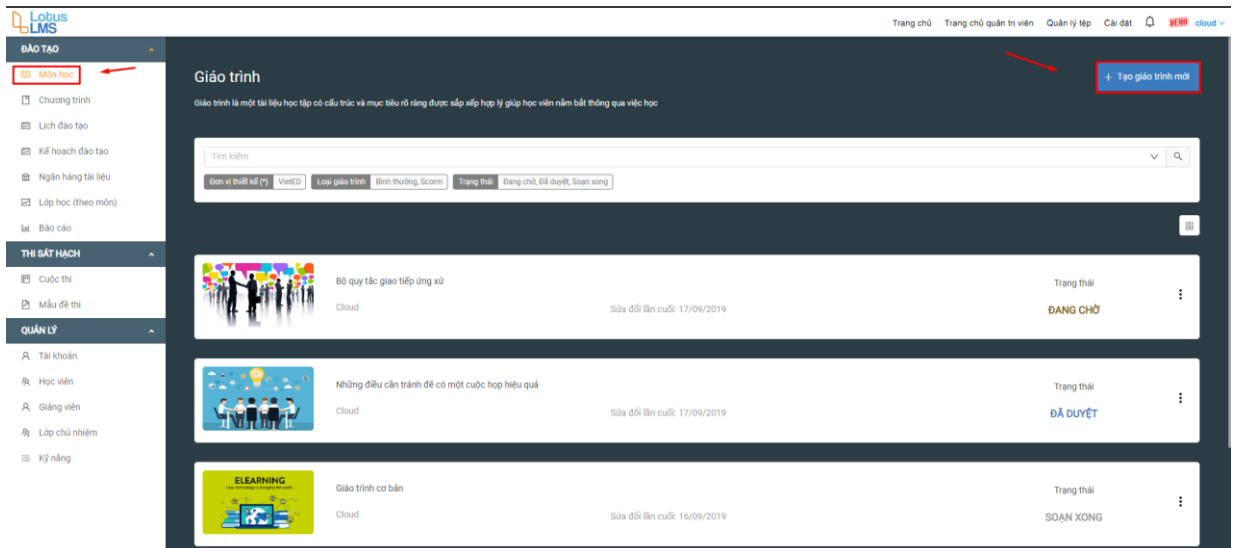
### Màn hình điểm thành phần

Thời gian ?	Trọng số ?	Bình luận ?	Tuần tự ?	Thao tác
	1 <input checked="" type="checkbox"/>			
00:47	...			
17:45	1 <input type="checkbox"/>			

- Để ở chế độ  : nghĩa là cài đặt điểm theo trọng số các nội dung trong bài, có thể khác nhau
- Để chế độ  : hệ thống tự động đặt mặc định điểm của từng phần là 1 điểm (điểm trung bình)
- Thời gian **17:45** : hiển thị thời gian học tập của từng nội dung
- Biểu tượng : click để thêm nhận xét về từng nội dung trong giáo trình
- Biểu tượng : click để xóa nội dung trong giáo trình

### Tạo giáo trình

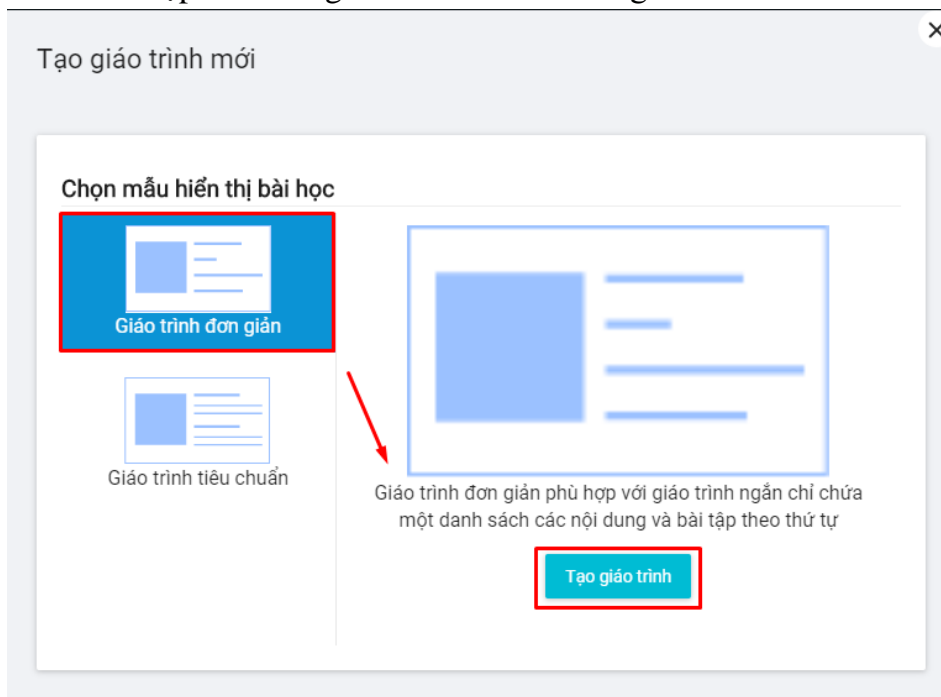
Trong menu “Đào tạo”, chọn “Môn học”



Click “+Tạo giáo trình mới” để tạo mới giáo trình.

Có 2 loại giáo trình:

- Giáo trình đơn giản: Đối với các giáo trình ngắn, chỉ chứa danh sách các nội dung và bài tập mà không cần chia theo chương



- Giáo trình tiêu chuẩn: Giáo trình có nhiều nội dung, chương và bài học

## Tạo giáo trình mới



### Chọn mẫu hiển thị bài học



Giáo trình đơn giản



Giáo trình tiêu chuẩn



Giáo trình tiêu chuẩn phù hợp với các giáo trình có nhiều chương

Tạo giáo trình

### Tạo giáo trình mới

E.g: Corporate Culture 101 (1)

---

Phân loại (2)

---

Đơn vị thiết kế (\*) (3) 🔍

**Trường bắt buộc phải nhập**

Loại giáo trình (4)

Bình thường  
 Scorm

Nội dung

Normal ⌵ **B** *I* U Sans Serif ⌵

(5)

Tất cả các khóa học của giáo trình phải là trực tuyến (6)

Giờ  
 Nhập giờ(7)

(8) Tạo mới

Các thông tin cần điền như sau:

(1): Tên giáo trình

(2): Phân loại giáo trình

(3): Đơn vị thiết kế: phòng/ban, tổ chức sở hữu giáo trình

(4): Loại giáo trình:

- Giáo trình bình thường
- Giáo trình đóng gói scorm

(5): Nội dung tổng quát của giáo trình (không bắt buộc)

(6): Tick vào ô check box nếu giáo trình này chỉ được dành cho các khóa là trực tuyến

(7): Nhập thời gian ước lượng để học xong giáo trình (không bắt buộc)

(8): Click tạo mới để hoàn thành tạo thông tin bài giảng

**Lưu ý: Trong trường hợp giáo trình là bài giảng scorm**


Loại giáo trình

Bình thường

Scorm

Tệp scorm

Kéo tệp vào đây để tải lên

 CHỌN TỆP TỪ MÁY TÍNH CỦA BẠN  CHỌN TỆP TỪ THƯ VIỆN ĐA PHƯƠNG TIỆN

Chỉ chấp nhận tệp: .zip And max size file is 2 MB

**Bạn phải tải lên 1 tệp file SCORM 1.2**

Khi lựa chọn giáo trình là bài giảng scorm, bạn cần tải lên file scorm bằng các cách sau:

- Cách 1: Kéo tệp vào màn hình
- Cách 2: Tải tệp lên từ máy tính
- Cách 3: Lựa chọn tệp từ ngân hàng, thư viện trên hệ thống

Hệ thống hiển thị cảnh báo giới hạn cho phép về dung lượng tệp và phiên bản scorm 1.2

## Tạo và quản lý chương

Trong thanh menu ngang, chọn “Nội dung giáo trình”. Một giáo trình giống như một quyển sách, gồm nhiều chương. Trong mỗi chương sẽ bao gồm các bài học, bài thi hoặc bài kiểm tra.

Khi tạo mới 1 giáo trình, hệ thống tự động tạo ra các nội dung mẫu

- Đối với giáo trình đơn giản

Quản lý Sửa thông tin <b>Nội dung giáo trình</b> Duyệt bài giảng Giảng viên Bình luận Chương trình Lớp học (theo môn) Quản lý buổi học Điểm thành phần						
Tên	Thời gian	Trong số	Bình luận	Tuần tự	Thao tác	
Mẫu video	04:05	...	■		□	
Mẫu bài tập (2 questions) <div style="float: right;">Nhóm câu hỏi <input type="checkbox"/></div>		...	■	☞	□	
[MC] which letter is the first letter in the alphabet	Nhóm số 1	...	■		□	
[L] what is the first number ___/one_ ?	Nhóm số 2	...	■		□	

[Thêm nội dung](#)

## - Đối với giáo trình cơ bản

Môn học: Bài giảng 1 Xem trước giáo trình

Quản lý Sửa thông tin **Nội dung giáo trình** Duyệt bài giảng Giảng viên Bình luận Chương trình Lớp học (theo môn) Quản lý buổi học Điểm thành phần

Tên	Thời gian	Trong số	Bình luận	Tuần tự	Thao tác
Mẫu chương 1 (2 mục)	04:05	...	...		+
▶ Mẫu video	04:05	...	...		+
☑ Mẫu bài tập (2 questions)		...	...	☐	+
Mẫu chương 2 (2 mục)	04:05	...	...	☐	+
▶ Mẫu video	04:05	...	...	☐	+
☑ Mẫu bài tập (2 questions)		...	...	☐	+

[Thêm nội dung](#)

### Chương là bài học

Để thêm chương bài học, Bạn có thể xem các chương mẫu đã được tạo ra và thực hiện chỉnh sửa thông tin

Để tạo chương mới, chọn “Thêm nội dung”. Màn hình các trường thông tin hiện ra như sau: Bạn có thể thêm các chương là nội dung bài học hoặc là các Bài tập, bài thi

Thêm nội dung này cho "Bài giảng 1"

**Thêm chương**

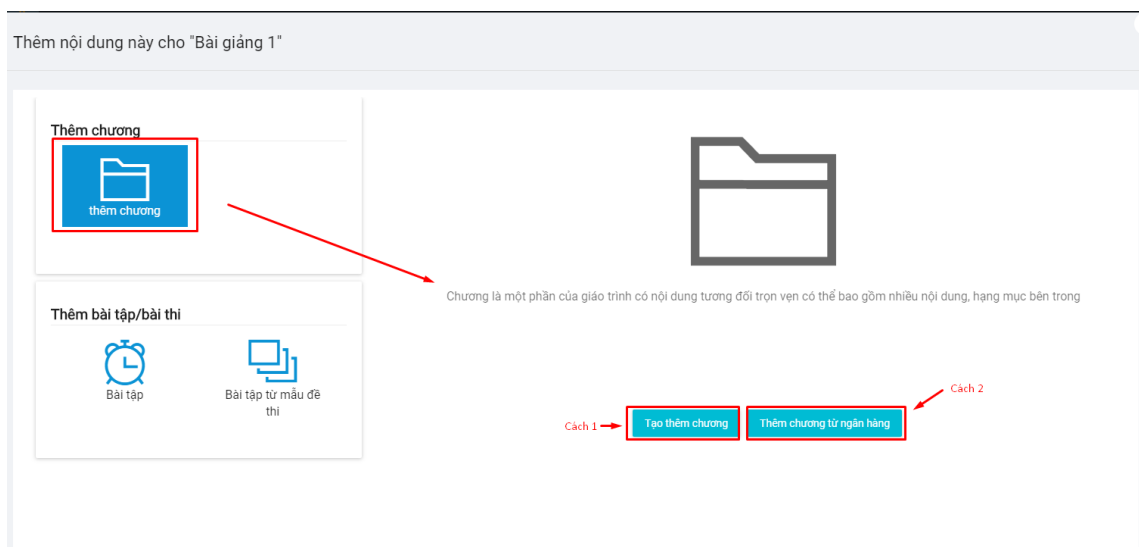
Thêm chương

**Thêm bài tập/bài thi**

Bài tập



Bài tập từ mẫu đề thi

Click vào nội dung bạn muốn tạo để xem mô tả



Có thể

thêm chương bằng 2 cách:

- Cách 1: Thêm mới hoàn toàn
  - + Điền các thông tin bao gồm: Tên chương, nội dung tổng quát của chương, thời gian học tập khuyến nghị
  - + Chọn “Tạo mới” để hoàn thành
- Cách 2: Thêm chương từ thư viện hệ thống. Bạn có thể thêm bất kỳ các chương của giáo trình đã được tạo và duyệt trước đó dùng làm chương cho giáo trình mới. Có thể giữ nguyên hoặc thêm/bớt bài học trong chương
  - + Chọn “Chọn mục có sẵn”
  - + Tìm kiếm theo tên chương. Có thể tick vào “Tìm kiếm nâng cao” để tìm chương theo tên đơn vị, loại giáo trình, vị trí chức danh
  - + Click  trong cột thêm để thêm chương. Nếu bạn click biểu tượng này, có nghĩa là nếu nội dung của chương sẵn có (thuộc giáo trình trước đó) thay đổi thì nội dung trong chương của giáo trình bạn đang tạo cũng thay đổi theo
  - + Click  trong cột Tạo bản sao để tạo một bản sao giống hệt nội dung của chương sẵn có. Nếu sử dụng tính năng này, bản sao mới tạo ra sẽ không bị ảnh hưởng nếu có sự thay đổi từ bản gốc.



Thêm nội dung này cho "Bài giảng 1" from bank

Loại kết hợp:    
  Tìm kiếm nâng cao

Mã	Tên	Thêm	Tạo bản sao	Xem trước
<input type="checkbox"/> 404180	Mở đầu	<input type="button" value="⊕"/>	<input type="button" value="📄"/>	<input type="button" value="👁"/>
<input type="checkbox"/> 404181	Nội dung khóa học	<input type="button" value="⊕"/>	<input type="button" value="📄"/>	<input type="button" value="👁"/>
<input type="checkbox"/> 404182	Câu hỏi ôn tập	<input type="button" value="⊕"/>	<input type="button" value="📄"/>	<input type="button" value="👁"/>
<input type="checkbox"/> 404199	Mở đầu	<input type="button" value="⊕"/>	<input type="button" value="📄"/>	<input type="button" value="👁"/>
<input type="checkbox"/> 404200	Nội dung bài giảng	<input type="button" value="⊕"/>	<input type="button" value="📄"/>	<input type="button" value="👁"/>
<input type="checkbox"/> 404201	Câu hỏi ôn tập	<input type="button" value="⊕"/>	<input type="button" value="📄"/>	<input type="button" value="👁"/>
<input type="checkbox"/> 404216	Mở đầu	<input type="button" value="⊕"/>	<input type="button" value="📄"/>	<input type="button" value="👁"/>
<input type="checkbox"/> 404217	Nội dung bài giảng	<input type="button" value="⊕"/>	<input type="button" value="📄"/>	<input type="button" value="👁"/>
<input type="checkbox"/> 404218	Câu hỏi ôn tập	<input type="button" value="⊕"/>	<input type="button" value="📄"/>	<input type="button" value="👁"/>
<input type="checkbox"/> 404710	Sample chapter 1	<input type="button" value="⊕"/>	<input type="button" value="📄"/>	<input type="button" value="👁"/>


## Chương là bài thi

Đối với chương là bài thi/Bài tập, click Bài tập hoặc Bài tập từ mẫu đề thi

Thêm nội dung này cho "Bài giảng 1"

**Thêm chương**

thêm chương



Một chương chứa một hoặc nhiều bộ câu hỏi từ các loại khác nhau (chọn đáp án đúng, câu hỏi tự luận, điền từ, v.v.) để kiểm tra kiến thức hoặc kỹ năng của học sinh trong một môn học cụ thể.

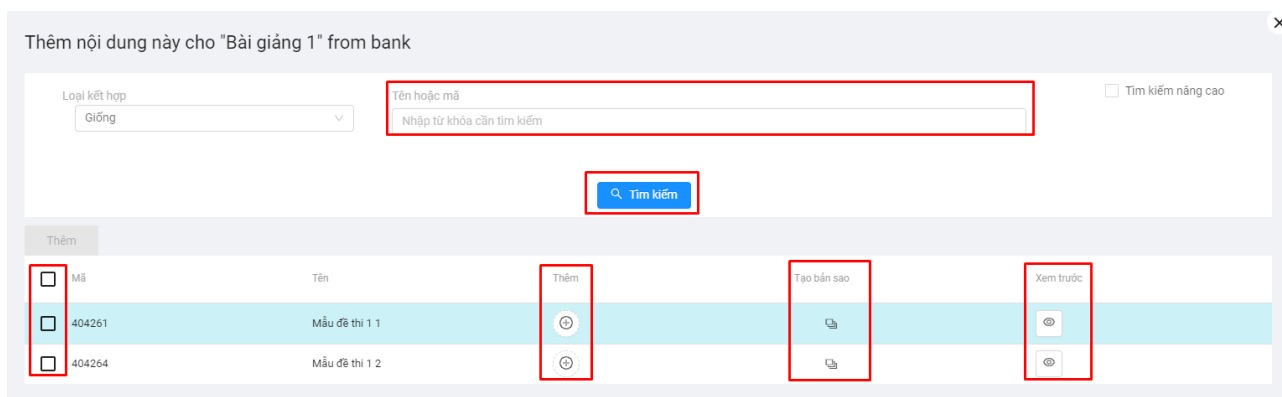
**Thêm bài tập/bài thi**

Bài tập

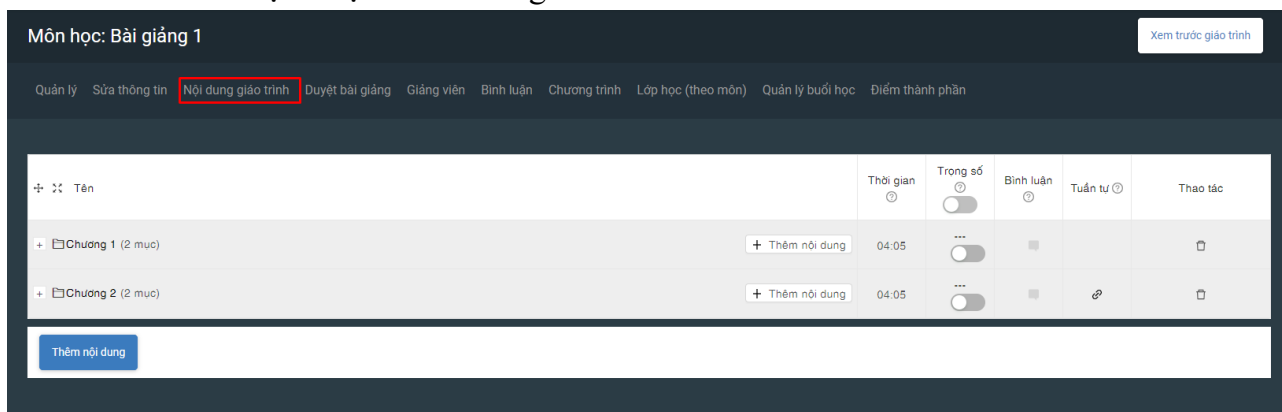
Bài tập từ mẫu đề thi

Thêm bài thi bằng 2 cách:

- Cách 1: Tạo mới bài thi
  - + Điền thông tin về tên/mã bài thi, nội dung tổng quát của bài thi, quy tắc tính điểm, thiết lập điểm tối thiểu để qua bài thi, thời gian khuyến nghị
- Cách 2: Chọn bài thi từ thư viện



Màn hình sau khi tạo được các chương như sau:



Trung tâm màn hình là tên các chương đã được tạo ra  
Bên phải màn hình là thông tin cài đặt

## Thêm bài học trong chương

Click “Thêm nội dung” bên trong mỗi chương

Tên	Thời gian	Trong số	Bình luận	Tuần tự	Thao tác
Chương 1 (2 mục)	04:05	...	...	...	...
Video 1	04:05	...	...	...	...
Bài tập 1 (2 questions)		...	...	...	...
Chương 2 (2 mục)	04:05	...	...	...	...
Video 2	04:05	...	...	...	...
Bài tập 2 (2 questions)		...	...	...	...

Thêm nội dung

Các nội dung có thể thêm bao gồm: Bài giảng video, văn bản, pdf, hình ảnh, âm thanh, bài kiểm tra, file scorm

### Thêm bài giảng

- video
- văn bản
- PDF
- hình ảnh
- âm thanh

### Thêm bài tập hoặc bài kiểm tra

- bài tập
- bài kiểm tra

### Thêm bài tập hoặc bài kiểm tra

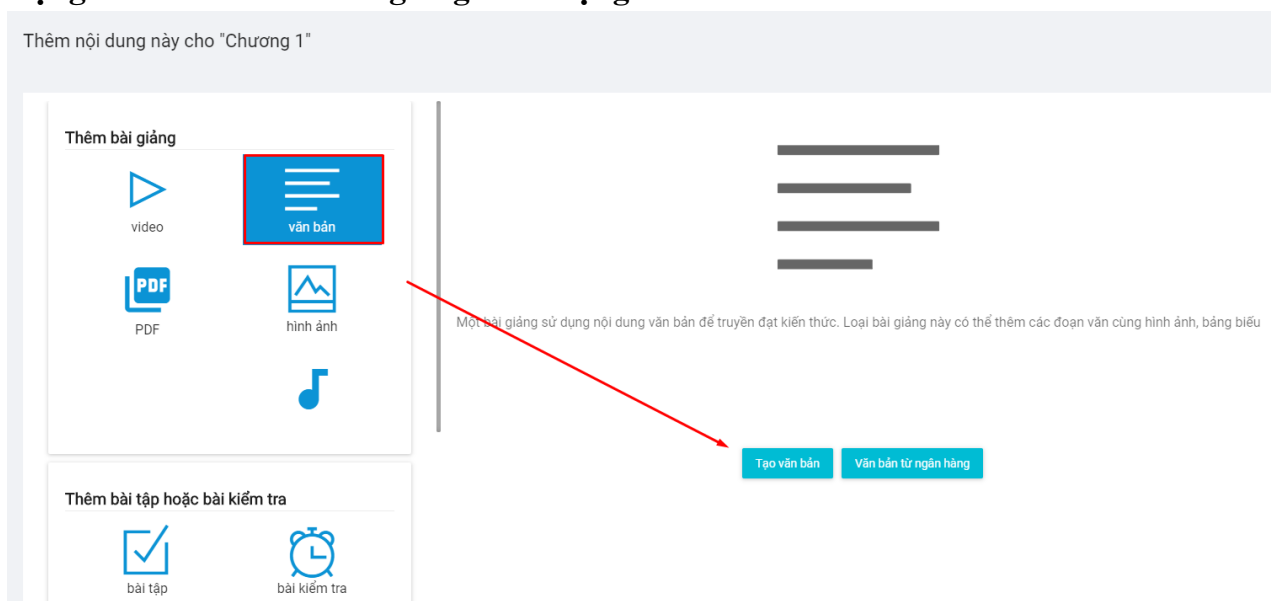
- bài tập
- bài kiểm tra

### Thêm chương

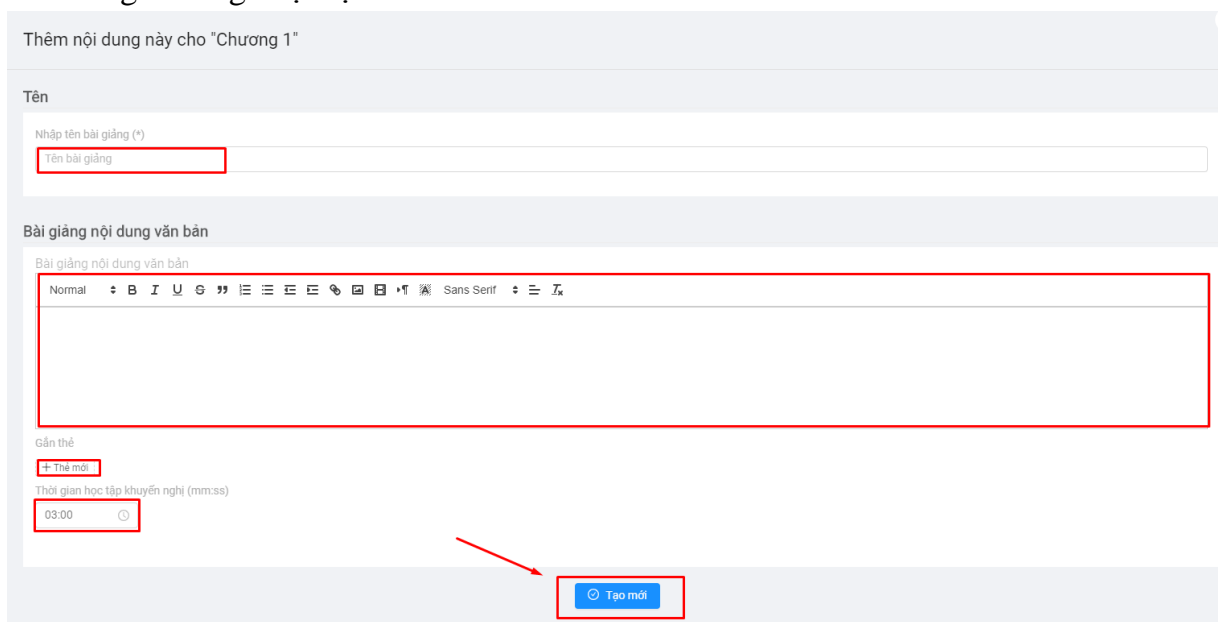
- thêm chương
- SCORM

Hệ thống hỗ trợ bài học ở các dạng sau:

### Dạng 1: Text lecture: Bài giảng dưới dạng văn bản



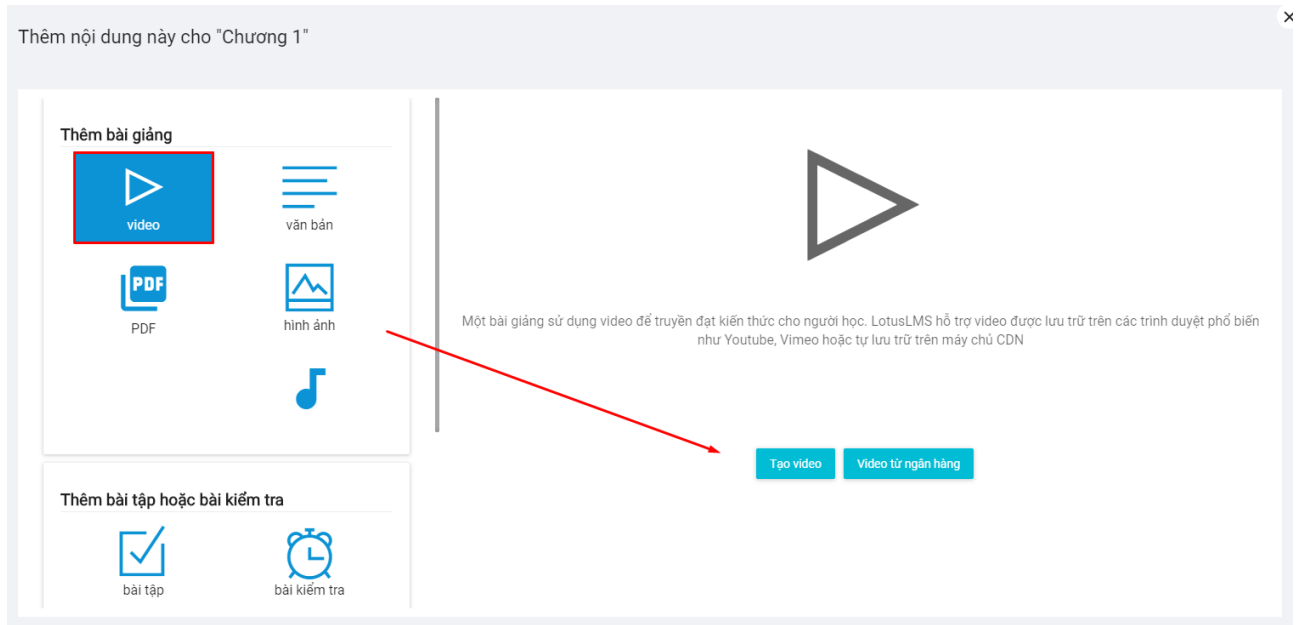
- Chọn “Thêm nội dung” trong chương sau đó chọn “văn bản”, bạn có thể chọn từ ngân hàng hoặc tạo mới như sau:



Điền thông tin tên bài giảng, nội dung là văn bản, gắn thẻ (để giúp tìm bài học dễ dàng hơn). thời gian học khuyến nghị (nếu có). Sau khi hoàn thành click “Tạo mới” để kết thúc



## Dạng 2: Bài giảng là video

- Chọn “Thêm nội dung” sau đó chọn “video”, màn hình hiển thị như sau



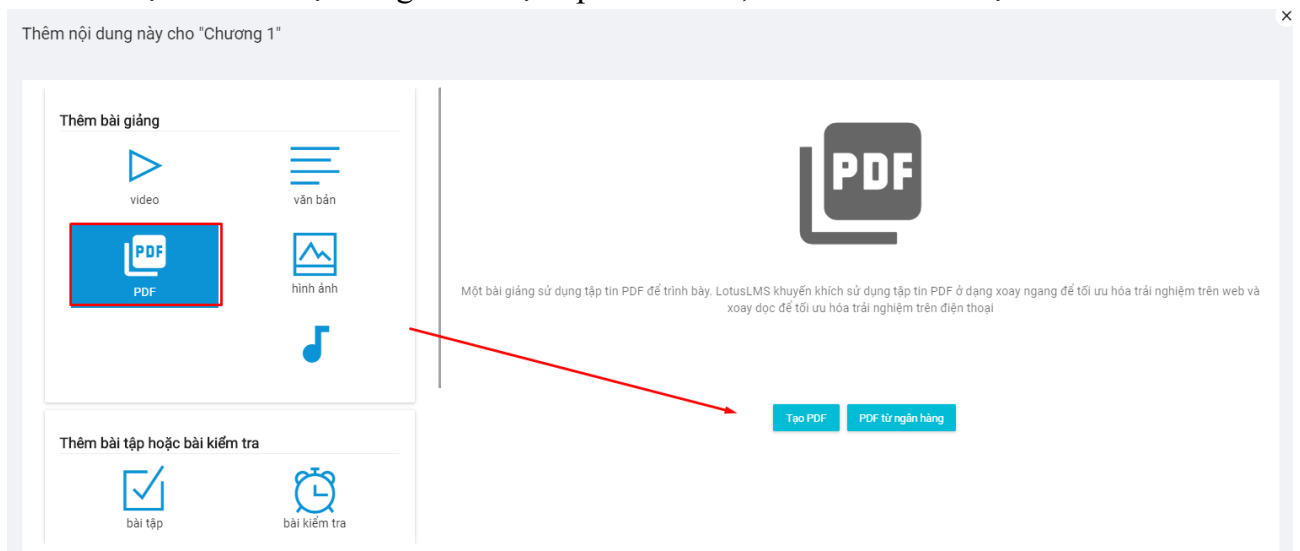
- Thêm mới bài học bằng 2 cách
  - + Cách 1: Thêm mới bài học dạng video. Điền các thông tin bao gồm
    - Tên bài giảng,
    - Link video trên youtube hoặc vimeo
    - Hoặc tải trực tiếp video lên hệ thống từ máy tính hoặc thư viện hệ thống
    - Nội dung tổng quát của bài giảng (nếu có)
    - Gắn thẻ (nếu có) để dễ dàng tìm kiếm
    - Click “Tạo mới” để kết thúc

- + Cách 2: Chọn từ mục có sẵn
  - Tìm kiếm bài giảng từ thư viện

- Chọn  từ cột Thêm để lấy trực tiếp từ bài giảng gốc. Nếu có sự thay đổi từ bài giảng gốc, bài giảng mới này sẽ thay đổi theo
- Chọn  từ cột Tạo bản sao để tạo ra bản sao từ bài giảng gốc. Sự thay đổi từ bản gốc không ảnh hưởng tới bản sao

### Dạng 3: Bài giảng là tệp pdf

- Chọn “Thêm nội dung” rồi chọn “pdf lecture”, màn hình hiển thị như sau



- Thêm bài giảng pdf bằng 2 cách

+ Cách 1: Thêm mới bài học dạng pdf

- Điền tên bài học
- Chọn tệp pdf từ máy tính hoặc thư viện
- Thêm nội dung tổng quát của bài học (nếu có)
- Gắn thẻ (nếu có)
- Thời gian học khuyến nghị (nếu có)
- Click “Tạo mới” để hoàn thành

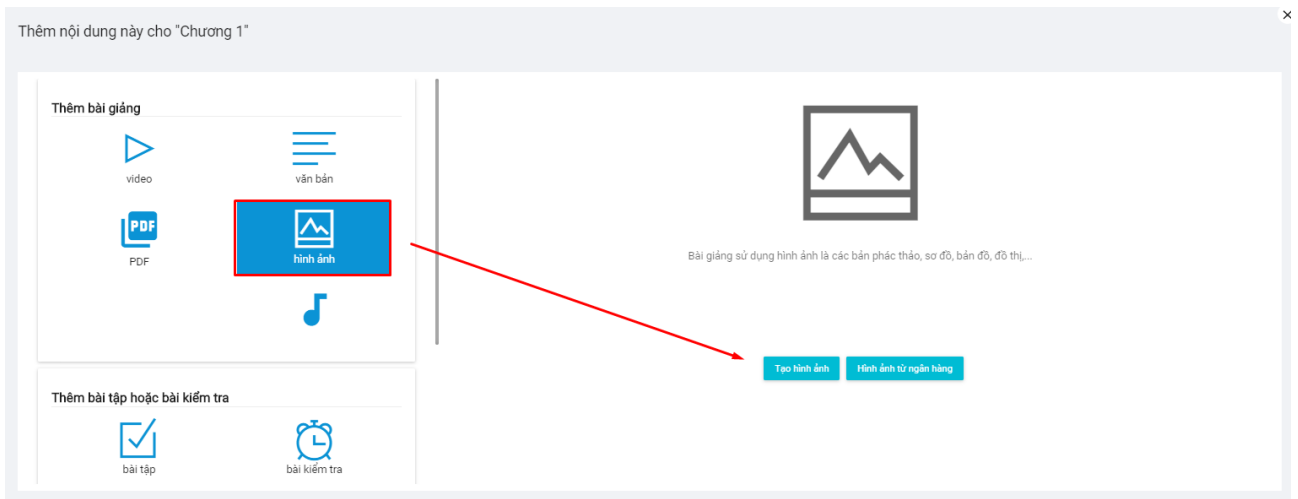
The screenshot shows a form titled "Thêm nội dung này cho 'Chương 1'" (Add this content to 'Chapter 1'). The form is divided into several sections:

- Tên (Name):** A text input field with a red box around it. It contains "Nhập tên bài giảng (\*)" (Enter lesson name) and "Tên bài giảng" (Lesson name).
- Tải lên tệp PDF (Upload PDF file):** A large dashed box for file upload. A red box highlights a central area with the text "Kéo tệp vào đây để tải lên" (Drag files here to upload) and "HOẶC" (OR). Below this are two buttons: "Chọn tệp từ máy tính của bạn" (Choose file from your computer) and "Chọn tệp từ thư viện đa phương tiện" (Choose file from the multimedia library). Below the buttons, it says "Cho phép tải lên định dạng: application/pdf" (Allow upload format: application/pdf) and "Tệp không được quá 200 MB" (File cannot be more than 200 MB).
- Cài đặt (Settings):** A red box highlights a section with the text "Lưu ý: tệp PDF bị lỗi và không xoay ngang trên trình duyệt, bạn có thể sử dụng cài đặt này để khắc phục điều đó." (Note: PDF files are broken and cannot be rotated horizontally in the browser, you can use this setting to fix that.) Below this is a dropdown menu.
- Bài giảng nội dung văn bản (Lesson content text):** A rich text editor with a toolbar and a large text area.
- Gắn thẻ (Tagging):** A section with a "+ Thẻ mới" (+ New tag) button and a "Thời gian học tập khuyến nghị (mm:ss)" (Recommended learning time (mm:ss)) field with a "03:00" value and a dropdown arrow.
- Tạo mới (Create new):** A blue button at the bottom center with a red box around it.

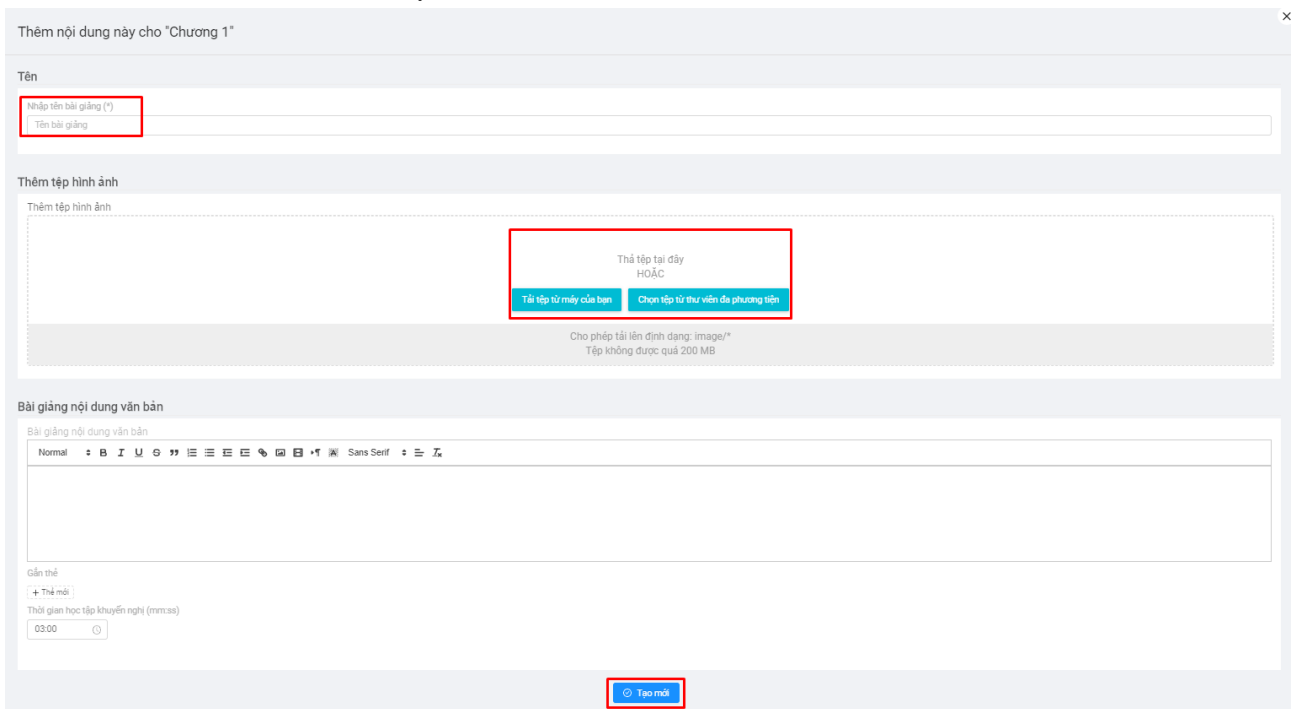
+ Cách 2: Chọn mục có sẵn từ thư viện. Tìm kiếm để thêm bài học

## Dạng 4: Bài giảng là file ảnh

- Chọn “Thêm nội dung” sau đó chọn “Hình ảnh”, màn hình hiển thị như sau



- Có 2 cách để thêm bài giảng dạng ảnh
  - + Cách 1: Thêm mới bài giảng dạng ảnh
    - Điền thông tin tên bài học
    - Chọn file ảnh từ máy tính hoặc thư viện hệ thống
    - Nội dung bài giảng (nếu có)
    - Gắn thẻ (nếu có)
    - Thời gian học tập khuyến nghị (nếu có)
    - Click “Tạo mới” để hoàn thành

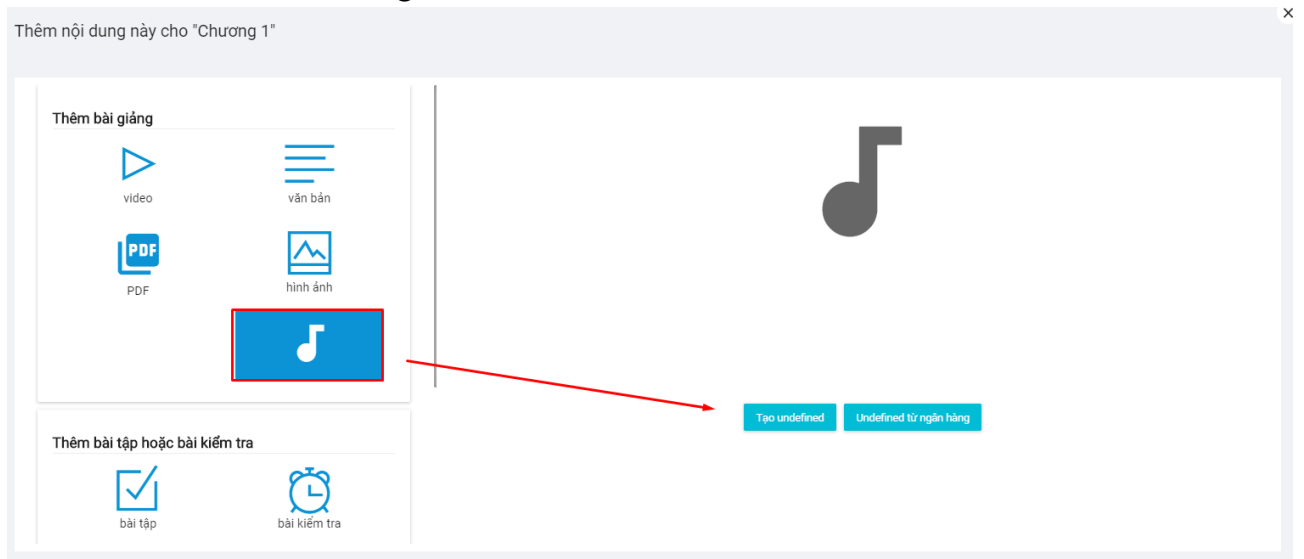




+ Cách 2: Chọn mục có sẵn từ thư viện hệ thống

### Dạng 5: Bài giảng file audio

- Chọn “Thêm nội dung” sau đó chọn “Audio lecture”, màn hình hiển thị như sau



- Có 2 cách để thêm bài học

+ Cách 1: Thêm mới bài học

- Điền thông tin tên bài giảng
- Tải tệp audio từ máy tính hoặc thư viện hệ thống
- Nội dung tổng quát bài học (nếu có)
- Gắn thẻ (nếu có)
- Thời gian học khuyến nghị (nếu có)
- Click “Tạo mới” để hoàn thành

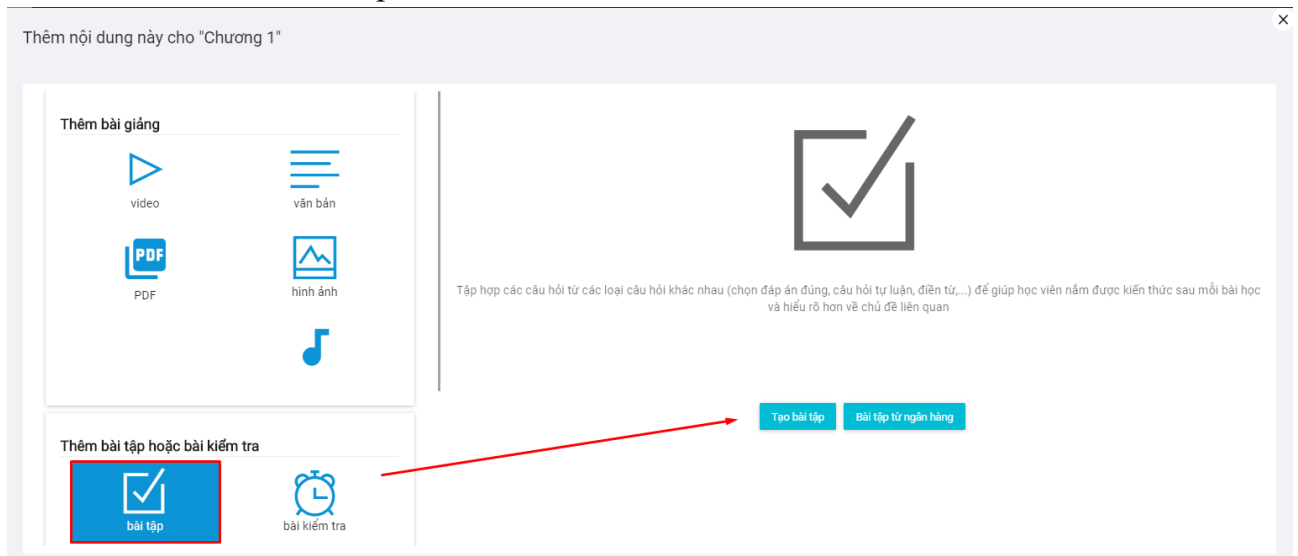
+ Cách 2: Chọn mục có sẵn. Thêm bài học bằng cách chọn từ thư viện

## Thêm bài tập, bài kiểm tra

Bài kiểm tra và bài tập có thể là một chương hoặc sắp xếp xen kẽ giữa các bài học trong từng chương

### Thêm bài tập

- Chọn “Thêm bài tập”, màn hình hiển thị như sau



- Có 2 cách để Thêm bài tập
  - + Cách 1: Thêm mới bài tập, chọn “Tạo bài tập”, điền các thông tin bài gồm tên, Điểm để qua bài tập. Sau đó click Tạo mới

- + Cách 2: Chọn từ mục có sẵn: chọn bài tập từ thư viện, chọn Bài tập từ ngân hàng

Thêm nội dung này cho "Chương 1" from bank

Loại kết hợp: Giống

Tên hoặc mã: Nhập từ khóa cần tìm kiếm

Tìm kiếm nâng cao

Mã	Loại	Slug	Tên	Thêm	Tạo bản sao
<input type="checkbox"/> 404191		bai-tap-56	Bài tập	<input type="button" value="⊕"/>	<input type="button" value="📄"/>
<input type="checkbox"/> 404208		bai-tap-57	Bài tập	<input type="button" value="⊕"/>	<input type="button" value="📄"/>
<input type="checkbox"/> 404228		bai-tap-58	Bài tập	<input type="button" value="⊕"/>	<input type="button" value="📄"/>
<input type="checkbox"/> 404259	exam	phan-1-61	Phần 1	<input type="button" value="⊕"/>	<input type="button" value="📄"/>
<input type="checkbox"/> 404260	exam	phan-2-29	Phần 2	<input type="button" value="⊕"/>	<input type="button" value="📄"/>
<input type="checkbox"/> 404262	exam	phan-1-62	Phần 1	<input type="button" value="⊕"/>	<input type="button" value="📄"/>
<input type="checkbox"/> 404263	exam	phan-2-30	Phần 2	<input type="button" value="⊕"/>	<input type="button" value="📄"/>
<input type="checkbox"/> 404712		sample-exercise-11	sample exercise	<input type="button" value="⊕"/>	<input type="button" value="📄"/>
<input type="checkbox"/> 404715		sample-exercise-12	sample exercise	<input type="button" value="⊕"/>	<input type="button" value="📄"/>
<input type="checkbox"/> 404731		mau-bai-tap	Mẫu bài tập	<input type="button" value="⊕"/>	<input type="button" value="📄"/>

Hiển thị 1-10 tổng 29

## Thêm kiểm tra

- Chọn “Bài kiểm tra”, màn hình hiển thị như sau


Thêm nội dung này cho "Chương 1"

**Thêm bài giảng**

- video
- văn bản
- PDF
- hình ảnh
- 

**Thêm bài tập hoặc bài kiểm tra**

- bài tập
- bài kiểm tra



Tập hợp các câu hỏi từ các loại câu hỏi khác nhau (chọn đáp án đúng, câu hỏi tự luận, điền từ,...) để kiểm tra kiến thức hoặc kỹ năng của học viên trong một giáo trình/môn học

- Thêm mới bài kiểm tra bằng 2 cách: tạo mới và thêm từ ngân hàng tương tự thêm bài tập. Bài kiểm tra sẽ hiển thị màn hình giống phần thi

## Nhập câu hỏi vào bài tập, bài kiểm tra

Sau khi thêm bài giảng, khung bài tập, màn hình quản lý giáo trình sẽ hiển thị như sau:

- Các chương trong giáo trình

- Các nội dung bên trong giáo trình

+ :: Tên		Thời gian	Trong số	Bình luận	Tuần tự	Thao tác
[-] Chương 1 (2 mục)		+ Thêm nội dung	04:05	<input type="checkbox"/>		<input type="checkbox"/>
[-] Video 1			04:05	<input type="checkbox"/>		<input type="checkbox"/>
[-] Bài tập 1 (2 questions)		Nhóm câu hỏi <input type="checkbox"/>		<input type="checkbox"/>	<input type="checkbox"/>	<input type="checkbox"/>
[MC] which letter is the first letter in the alphabet		Nhóm số 1		<input type="checkbox"/>		<input type="checkbox"/>
[IL] what is the first number __1/one__ ?		Nhóm số 2		<input type="checkbox"/>		<input type="checkbox"/>
[-] Chương 2 (2 mục)		+ Thêm nội dung	04:05	<input type="checkbox"/>	<input type="checkbox"/>	<input type="checkbox"/>
[-] Video 2			04:05	<input type="checkbox"/>	<input type="checkbox"/>	<input type="checkbox"/>
[-] Bài tập 2 (2 questions)				<input type="checkbox"/>	<input type="checkbox"/>	<input type="checkbox"/>

Thêm nội dung

Click vào bài tập mà bạn vừa tạo, màn hình quản lý bài tập như sau

Quản lý Sửa thông tin **Nội dung giáo trình** Duyệt bài giảng Giảng viên Bình luận Chương trình Lớp học (theo môn) Quản lý buổi học Điểm thành phần

[-] Chương 1 (2 mục)

[-] Video 1

**[-] Bài tập 1 (2 questions)**

[-] Chương 2 (2 mục)

[-] Video 2

[-] Bài tập 2 (2 questions)

Thêm nội dung

Thông tin cơ bản **Câu hỏi (2)** Kỹ năng (0) Cài đặt

+ Tên		Nhóm câu hỏi	Thời gian	Trong số	Bình luận	Thao tác
[MC] which letter is the first letter in the alphabet		Nhóm số 1		<input type="checkbox"/>	<input type="checkbox"/>	<input type="checkbox"/>
[IL] what is the first number __1/one__ ?		Nhóm số 2		<input type="checkbox"/>	<input type="checkbox"/>	<input type="checkbox"/>

Thêm câu hỏi mới Thêm câu hỏi từ ngân hàng câu hỏi Nhập từ excel

Hệ thống hỗ trợ nhập câu hỏi bằng 3 cách:

- Cách 1: Nhập danh sách câu hỏi:

- + Click **Nhập từ excel** sau đó tải tệp mẫu câu hỏi về máy tính (1), nhập câu hỏi theo hướng dẫn và tải lên (2) để nhập lên hệ thống

Thêm câu hỏi cho "Bài tập 1"

Bạn có thể nhập câu hỏi từ tệp excel theo các bước sau:

- Tải xuống mẫu tệp câu hỏi bên dưới
- Thêm câu hỏi theo cấu trúc trong tệp excel
- Tải tệp excel lên hệ thống hoặc nhập đường dẫn vào ô
- Bấm xem trước
- Kiểm tra lại trước khi nhập vào hệ thống

Nhập từ excel

Chỉnh sửa đường dẫn (2)

Preview **Tải mẫu tệp câu hỏi (1)**

- Cách 2: Nhập câu hỏi từ excel
- Cách 3: Nhập câu hỏi mới. Hệ thống hỗ trợ 7 loại câu hỏi bao gồm



Trắc nghiệm



Câu hỏi điền từ



Sắp xếp



Câu hỏi nối cặp



Câu hỏi mở



Đoạn text

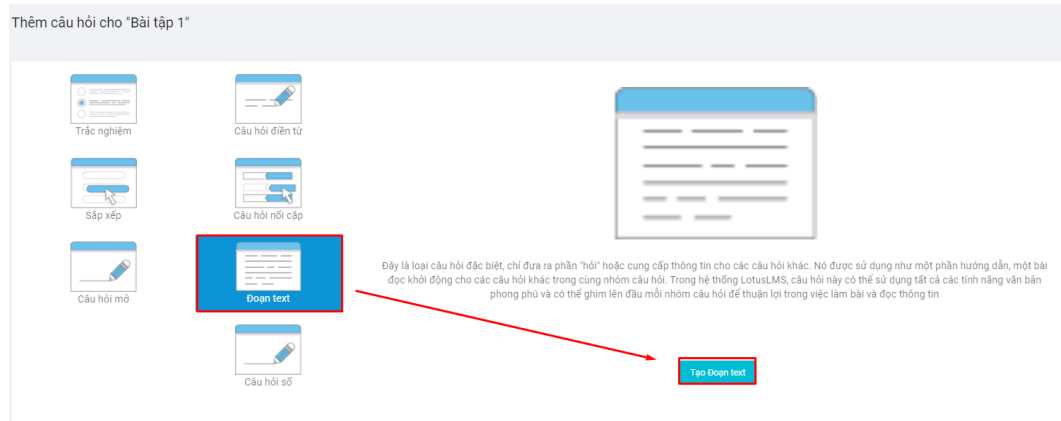


Câu hỏi số

- + Câu hỏi trắc nghiệm
- + Câu hỏi điền từ
- + Câu hỏi sắp xếp
- + Câu hỏi nối cặp
- + Câu hỏi tự luận
- + Câu hỏi giới thiệu, đoạn text
- + Câu hỏi số: Dành cho khảo sát

- **Câu hỏi giới thiệu:** Là các câu hỏi được sử dụng là câu giới thiệu, hướng dẫn

Chọn “Thêm câu hỏi mới”,sau đó chọn “Đoạn text”.



Thêm thông tin như sau:

### Thêm câu hỏi cho "Bài tập 1"

**Nội dung câu hỏi**

Nội dung

Normal • B • I • U • G • " • ' • ¶ • ☰ • ☷ • ☸ • ☹ • 📎 • 📄 • 🔍 • ↶ • ↷ • 🗑️ Sans Serif • ⌵ • 📏

**Đa phương tiện**

Hình ảnh

Link video trên youtube

Tải tệp tiếng  

Thả tệp tại đây  
HOẶC

Tải tệp từ máy của bạn
Chọn tệp từ thư viện đa phương tiện

Cho phép tải lên định dạng: audio/\*  
Tệp không được quá 200 MB

**Phân loại thông tin**

Gắn thẻ

Đơn vị

Vị trí chức danh (thuộc tổ chức/phòng ban)

Chọn kỹ năng

Độ khó

01

•A •C

•B •D

+1


•A •C

•B •D

- + (1) Nhập nội dung câu hỏi
- + (2) Thêm ảnh, link video trên youtube hoặc file ảnh
- + (3) Gắn thẻ: thêm gắn thẻ dạng hashtag để dễ dàng tìm kiếm câu hỏi
- + (4) Đơn vị: lựa chọn đơn vị, tổ chức, phòng ban
- + (5) Vị trí chức danh
- + (6) Kỹ năng: câu hỏi thuộc kỹ năng
- + (7) Độ khó: lựa chọn độ khó, trung bình, dễ
- + (8) Chọn mẫu hiển thị câu hỏi
- + Click “Tạo mới” để hoàn thành
- **Câu hỏi điền từ:**

Chọn “Thêm câu hỏi mới”, màn hình nhập câu hỏi hiện ra, chọn Câu hỏi điền từ và click “Tạo câu hỏi điền từ”

Thêm câu hỏi cho "Bài tập 1"



Trắc nghiệm

Câu hỏi điền từ

Sắp xếp

Câu hỏi nối cặp

Câu hỏi mở

Đoạn text

Câu hỏi số

Loại câu hỏi trong đó học viên điền đáp án vào ô trống, có thể trả lời một cách linh hoạt hoặc lựa chọn đáp án trong danh sách cho trước. Hệ thống LotusLMS hỗ trợ việc nhập đáp án hoặc hiển thị đáp án dưới dạng danh sách. Câu hỏi này không được khuyến nghị cho các câu hỏi đòi hỏi độ chính xác cao

Tạo Câu hỏi điền từ

## Màn hình nhập câu hỏi như sau

Thêm câu hỏi cho "Bài tập 1"

Nội dung câu hỏi

Nội dung câu hỏi (sử dụng / để phân tách các câu trả lời)

Normal : B I U G \* \* \* \* \* Sans Serif : \* \* \*

where [are,is] you? What \_\_is/was\_\_ it?

Thông tin bổ sung

Đáp án phân biệt chữ hoa chữ thường

Đa phương tiện

Hình ảnh

Liênk video trên youtube

Tải tệp tiếng

Thả tệp tại đây  
HOẶC

Tải tệp từ máy của bạn Chọn tệp từ thư viện đa phương tiện

Cho phép tải lên định dạng: audio/\*  
Tệp không được quá 200 MB

More Settings (feedback)

Hiện thị thông điệp đưa ra khi học viên trả lời đúng

Hiện thị thông điệp đưa ra khi học viên trả lời đúng

Hiện thị thông điệp đưa ra khi học viên trả lời sai

Hiện thị thông điệp đưa ra khi học viên trả lời sai

Phân loại thông tin

Gắn thẻ

+ Thêm mới

Đơn vị

VietED x

Vị trí chức danh (thuộc tổ chức/phòng ban)

Vị trí chức danh (thuộc tổ chức/phòng ban)

Chọn kỹ năng

Độ khó

Độ khó

Tạo mới

Thêm mới câu hỏi. Điền các thông tin sau

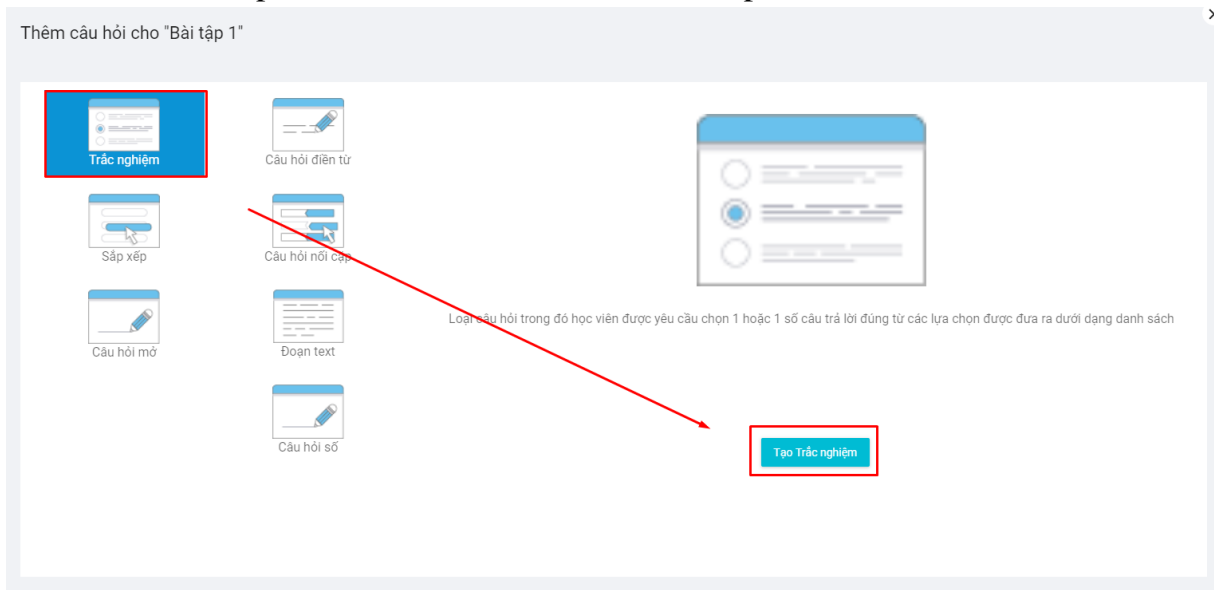
- + (1): Nhập nội dung câu hỏi theo hướng dẫn. Có 2 cách để nhập nội dung câu hỏi dạng điền từ
  - Cách 1: Đáp án để trong dấu [] và ngăn cách bằng dấu phẩy, ví dụ [are,is]
  - Cách 2: Đáp án để giữa hai dấu “\_\_” và ngăn cách bằng dấu “/”, ví dụ \_\_is/was\_\_
- + (2): Tick/bỏ tick vào ô check box nếu đáp án phân biệt/không phân biệt chữ hoa, chữ thường
- + (3): Thêm các tệp đa phương tiện: hình ảnh, video, tệp âm thanh
- + (4): Cài đặt phản hồi nếu học viên làm đúng/sai
- + (5): Thêm gắn thẻ để phân loại câu hỏi
- + (6): lựa chọn đơn vị, tổ chức, phòng ban



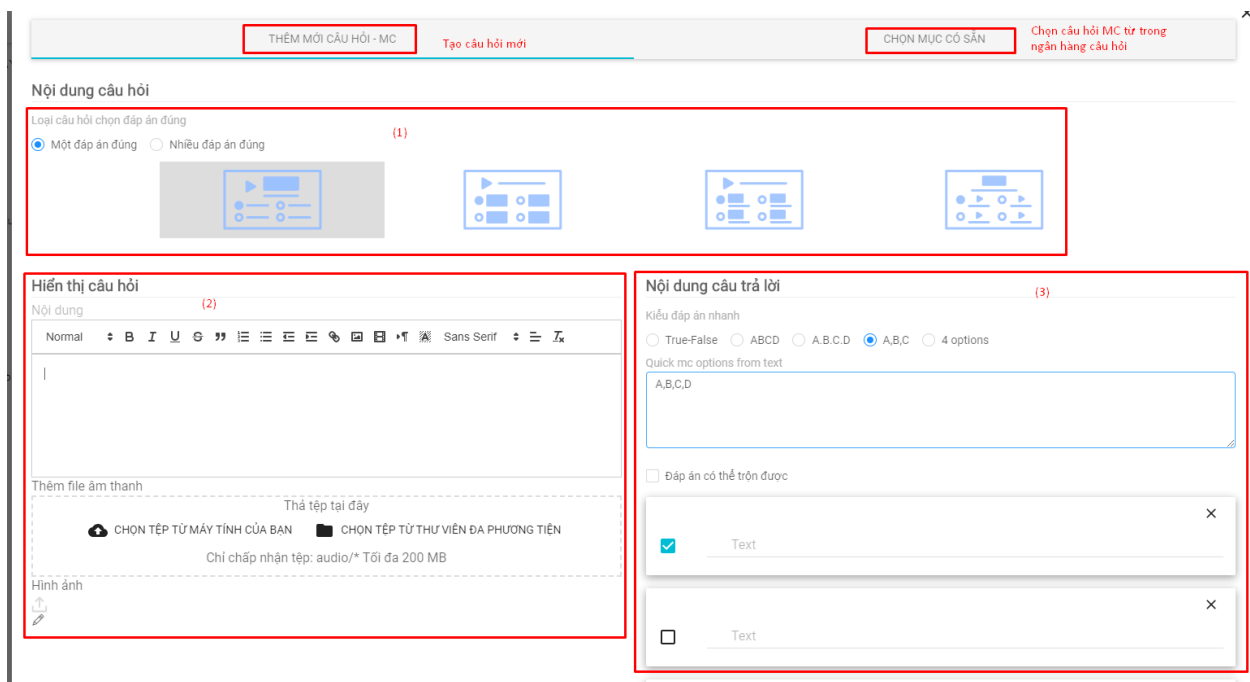
- + (7): chọn vị trí chức danh
- + (8): chọn kỹ năng
- + (9): độ khó/ dễ/trung bình/
- + (10): cấu hình hiển thị câu hỏi
- + Click “Tạo mới” để hoàn thành

- **Câu hỏi trắc nghiệm:** một đáp án đúng, nhiều đáp án đúng

- + Chọn “Thêm câu hỏi mới”, sau đó chọn Trắc nghiệm và click :Tạo trắc nghiệm”.  
Màn hình nhập câu hỏi hiện ra. Có 2 cách để nhập câu hỏi

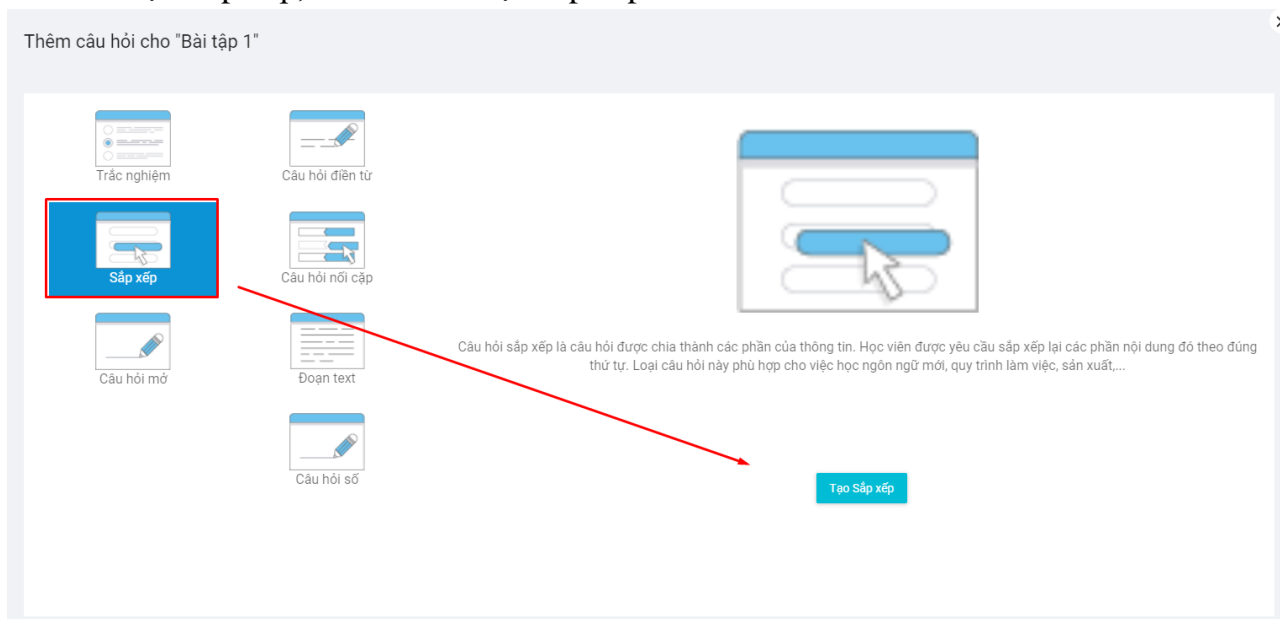


- Thêm mới câu hỏi
  - + (1): loại câu hỏi: 1 đáp án đúng hoặc nhiều đáp án đúng, dạng hiển thị câu hỏi
  - + (2): Nội dung câu hỏi
  - + (3): Kiểu hiển thị đáp án và các đáp án. Đáp án có dấu ở trước
- Chọn câu hỏi MC từ trong ngân hàng câu hỏi



- **Câu hỏi sắp xếp**

- + Chọn Sắp xếp, sau đó click tạo sắp xếp



- + Màn hình hiển thị như sau:

- Chọn loại câu hỏi: sắp xếp hình ảnh, câu hay sắp xếp thành câu có nghĩa
- Nội dung câu hỏi
- Danh sách các đáp án: thứ tự trên màn hình là thứ tự đúng. Khi tạo thành câu hỏi, hệ thống tự động đảo vị trí đáp án
- Thêm các thông tin khác
- Click Tạo mới để hoàn thành

Thêm câu hỏi cho "Bài tập 1"

Nội dung câu hỏi

Kiểu: Sắp xếp hình ảnh hoặc câu

Nội dung

Đáp

Danh sách cần sắp xếp

Vấn bản

Vấn bản

Ảnh đại diện

Vấn bản

Vấn bản

Ảnh đại diện

+ Thêm

Link video trên youtube

Tải tệp tiếng

Thả tệp tại đây  
HOẶC

Tải tệp từ máy của bạn | Chọn tệp từ thư viện đã phân quyền

Cho phép tải lên định dạng: audio\*\*  
Tệp không được quá 200 MB

Phân loại thông tin

Giới tính

+ Thêm

Đơn vị

VietED

Vị trí chức danh (thuộc tổ chức/phòng ban)

Vị trí chức danh (thuộc tổ chức/phòng ban)

Chọn kỹ năng

Bộ môn

Bộ môn

Tạo mới

- **Câu hỏi nối cặp**

+ Chọn Nối cặp sau đó chọn Tạo câu hỏi nối cặp

Thêm câu hỏi cho "Bài tập 1"

Trắc nghiệm

Câu hỏi điền từ

Sắp xếp

**Câu hỏi nối cặp**

Câu hỏi mở

Đoạn text

Câu hỏi số

Đây là loại câu hỏi bao gồm 2 danh sách gồm các từ, cụm từ, hình ảnh hoặc ký tự liên quan. Mỗi mục trong danh sách này sẽ được kết hợp với 1 mục trong danh sách còn lại.

Tạo Câu hỏi nối cặp

+ Thêm các thông tin câu hỏi

- Nội dung câu hỏi
- Đáp án: Các đáp án ở 2 cột cùng hàng sẽ là 1 cặp. Khi nhập câu hỏi lên hệ thống sẽ tự động đảo đáp án
- Nhập các thông tin khác
- Click Tạo mới để hoàn thành

Thêm câu hỏi cho "Bài tập 1"

**Nội dung câu hỏi**

Nội dung


Normal **B** *I* U S **”** **|** **≡** **≡** **≡** **≡** **≡** **≡** **≡** **≡** **≡** **≡** **≡** **≡** Sans Serif **+** **≡** **≡** **≡**

**Đáp**

Các đáp án theo cặp  
(2 items in the same row will form a pair. If the number of rows in 2 sides are different the extra items will go alone)

**Đa phương tiện**

Hình ảnh



Link video trên youtube

**Phân loại thông tin**

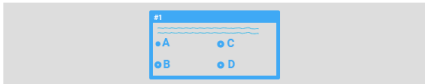

Gắn thẻ

Đơn vị

Vị trí chức danh (thuộc tổ chức/phòng ban)

Chọn kỹ năng


Độ khó


- **Câu hỏi tự luận/câu hỏi mở**

- Chọn Câu hỏi mở, sau đó chọn Tạo câu hỏi mở


Thêm câu hỏi cho "Bài tập 1" ×




Trắc nghiệm




Câu hỏi điền từ




Sắp xếp




Câu hỏi nối cặp




Câu hỏi mở



Đoạn text



Câu hỏi số



Đây là loại câu hỏi không thể trả lời đúng hay sai. Các câu hỏi này tương ứng với các câu tự luận yêu cầu học viên phải trả lời mà không có lựa chọn đúng/sai. Trong hệ thống LotusLMS, câu hỏi mở được chấm thủ công bởi giáo viên để đưa ra điểm.

Tạo Câu hỏi mở

36

- Nhập nội dung câu hỏi và các cài đặt kèm theo, click Tạo mới để hoàn thành

Thêm câu hỏi cho "Bài tập 1"

### Nội dung câu hỏi

Nội dung

Normal : **B** *I* U **G** **''** **≡** **≡** **≡** **≡** **≡** **≡** **≡** **≡** **≡** **≡** Sans Serif **+** **≡** **≡**

---

### Thông tin bổ sung

Số từ tối thiểu của câu trả lời

Số từ tối thiểu của câu trả lời

Số từ tối đa của câu trả lời

Số từ tối đa của câu trả lời

### Đa phương tiện

Chấp nhận các tệp tải lên

- Tệp tài liệu (.doc, .txt, ...)
- Tệp pdf
- Tệp excel (.xls, .xlsx, ...)
- Tệp ảnh (.png, .jpg, ...)
- Tệp âm thanh (.mp3, ...)
- Tệp video (.mp4, ...)
- Tệp zip (.zip, ...)
- Tệp khác

### Phân loại thông tin

Gắn thẻ

+ Thêm mới

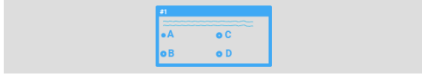
Đơn vị


Vị trí chức danh (thuộc tổ chức/phòng ban)

Chọn kỹ năng

Độ khó

---







- **Điện thoại:** (+84)-9-48 222 672      **Email:** manhdungelearning@gmail.com
- **Website:** <https://manhdung.vn>

Trân trọng cảm Quý Khách hàng đã quan tâm đến sản phẩm/dịch vụ của **MANHDUNG GROUP**. Chúng tôi cam kết mang đến cho Quý khách hàng sản phẩm/dịch vụ với chất lượng tốt nhất!

